

Opracowanie:  
Barbara Budyńska  
Małgorzata Jezierska  
Instytut Książki i Czytelnictwa

## Stan bibliotek w Polsce objętych badaniem Głównego Urzędu Statystycznego – 2018 r.<sup>1</sup>

### STAN

Według GUS w 2018 r. w Polsce funkcjonowało 9406 placówek bibliotecznych, o 68 mniej niż w roku poprzednim (tj. 0,7%)<sup>2</sup>. Najliczniejszą grupę stanowiły biblioteki publiczne – 7925 placówek, biblioteki naukowe – 873 (w tym 660 szkół wyższych), biblioteki fachowe – 284, biblioteki pedagogiczne – 258. Pozostałe typy reprezentowane są w znacznie mniejszym stopniu: biblioteki fachowo-beletrystyczne – 49, biblioteki ośrodków informacji naukowej, technicznej i ekonomicznej – 19 oraz biblioteki towarzystw naukowych – 13.

#### Instytucje biblioteczne w Polsce w 2018 r. (zestawienie bibliotek objętych badaniem GUS)

Województwo	Ogółem	Biblioteki / Placówki biblioteczne						
		publiczne	naukowe	pedagogiczne	fachowe	fachowo-beletrystyczne	ośrodków inte	towarzystw naukowych
0	1	2	3	4	5	6	7	8
<b>Polska</b>	9 406	7 925	873	258	284	49	19	13
dolnośląskie	712	591	70	25	21	5	-	1
kujawsko-pomorskie	450	405	32	3	12	-	-	-
lubelskie	664	578	54	10	19	3	-	1
lubuskie	268	253	7	3	5	1	-	-
łódzkie	605	510	51	21	18	3	2	1
małopolskie	914	719	132	22	35	3	3	2
mazowieckie	1 230	953	183	32	49	7	3	4
opolskie	349	311	23	5	9	1	1	-
podkarpackie	726	674	10	21	13	5	1	2
podlaskie	274	230	26	4	13	-	1	1
pomorskie	376	316	21	19	17	2	1	-
śląskie	976	781	134	27	26	7	2	-
świętokrzyskie	305	268	14	13	8	2	-	-
warmińsko-mazurskie	361	299	33	14	10	6	-	-
wielkopolskie	795	674	68	32	14	3	4	1
zachodniopomorskie	401	363	15	7	15	1	1	-

\*Kol. 1 nie jest sumą kol. 2-8, 14 bibliotek publicznych (kol. 2) i 1 pedagogiczna (kol. 4) pełnią także funkcje bibliotek naukowych i są ujęte w kol. 3.

<sup>1</sup> Jest to materiał sygnałny, opracowany na podstawie przekazanych BN częściowych danych GUS.

<sup>2</sup> Poza badaniem GUS pozostają np. biblioteki szkolne, kościelne, parafialne, więzienne, wojskowo-oświatowe. Tylko działalność bibliotek szkolnych objęta jest zestandaryzowaną rejestracją poprzez System Informacji Oświatowej, prowadzony przez Ministerstwo Edukacji Narodowej.

Podobnie jak w poprzednich latach, największe ograniczenia w liczbie placówek dotyczyły bibliotek publicznych oraz bibliotek naukowych. Wynikały one najczęściej z likwidacji filii bibliotecznych (publiczne), małych instytutowych placówek (naukowe), łączenia placówek mało wykorzystywanych, niedoinwestowanych, których dotychczasowy sposób zarządzania był nieefektywny. Ograniczenia w obrębie poszczególnych typów wynikały także ze zmniejszania się liczby użytkowników (studenci) oraz likwidacji instytucji (szkoły wyższe), w ramach których funkcjonowały. Ważną kwestią wpływającą na potencjał instytucjonalny bibliotek było także wyczerpywanie się dotychczasowej formuły działania (biblioteki fachowe, fachowo-beletrystyczne, ośrodków inte), ograniczenia w finansowaniu bieżącej działalności (biblioteki towarzystw naukowych) oraz zmiany organizacyjne (biblioteki pedagogiczne).

#### **Instytucje biblioteczne w Polsce 2014-2018 (zestawienie bibliotek objętych badaniem GUS)**

Lata	Ogółem	Biblioteki / Placówki biblioteczne						
		publiczne	naukowe	pedagogiczne	fachowe	fachowo-beletrystyczne	ośrodków inte	towarzystw naukowych
0	1	2	3	4	5	6	7	8
2014	9 812	8 094	1 043	269	326	58	22	14
2015	9 710	8 050	1 001	272	315	52	21	13
2016	9 567	7 984	938	272	302	53	21	12
2017	9 474	7 953	896	257	294	55	21	13
2018	9 406	7 925	873	258	284	49	19	13
Różnica 2014-2018	-406 4,3%	-169 2,1%	-170 19,5%	-11 4,3%	-42 14,8%	-9 18,4%	-3 15,8%	-

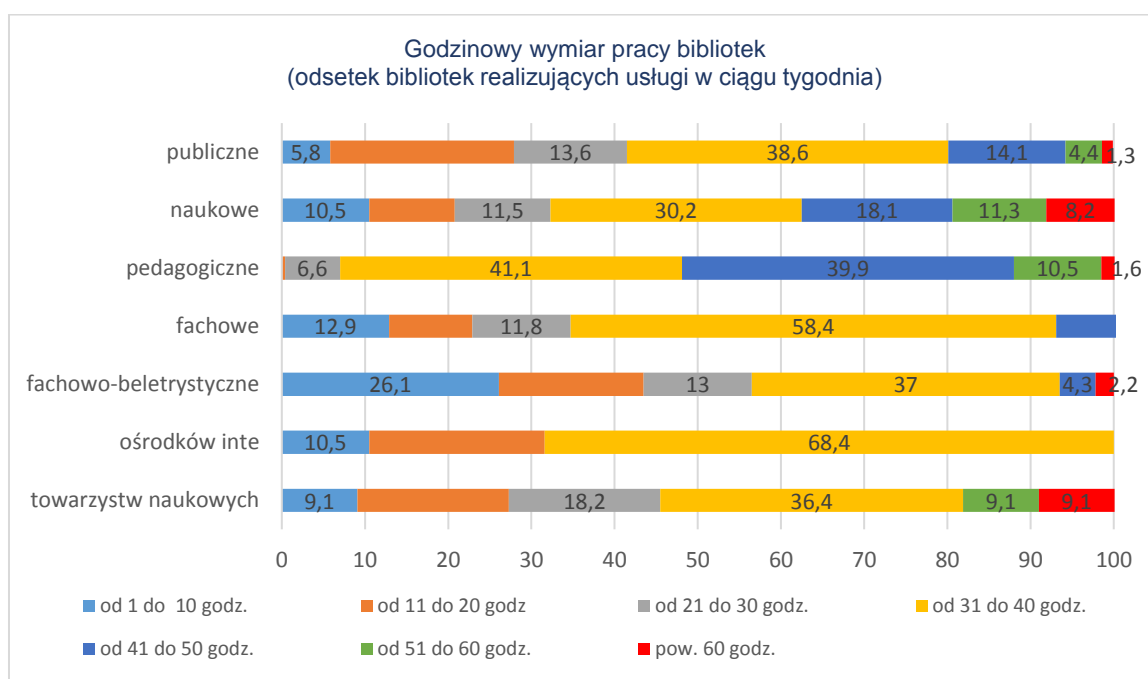
## **DOSTĘPNOŚĆ**

Ważnym elementem funkcjonalności bibliotek w Polsce, możliwości realizacji nałożonych na nie zadań jest dostępność usług bibliotecznych. Na ich zakres i różnorodność ma wpływ wiele czynników, m.in. liczba i rozmieszczenie placówek bibliotecznych, ułatwienia dla osób z dysfunkcjami (wzroku, słuchu, ruchu), osób starszych, dostosowanie godzin pracy do potrzeb środowisk, grup, dla obsługi których zostały powołane, budowa zasobów hybrydowych i rozwój e-usług. W tym zakresie dostępne dane pokazują korzystne zmiany, nawet w porównaniu z minionym rokiem.

Najszerzy zakres dostępności godzinowej do swoich usług oferują biblioteki pedagogiczne (średnio 41,5 godz. w ciągu tygodnia), biblioteki naukowe otwarte są średnio 36,8 godz. w ciągu tygodnia, biblioteki publiczne – 32,7 godz. Z wyjątkiem bibliotek ośrodków inte, wszystkie typy bibliotek świadczą swoje usługi w soboty, choć w różnym stopniu<sup>3</sup>. W soboty pracuje ponad połowa bibliotek pedagogicznych (59,3% placówek) i blisko połowa bibliotek naukowych

<sup>3</sup> Co najmniej dwie soboty w miesiącu.

(45,5%), około jednej czwartej bibliotek towarzystw naukowych (27,3%) oraz bibliotek publicznych i ich filii (22,3%)<sup>4</sup>. W niedzielę<sup>5</sup> otwarta jest co dziesiąta (10,1%) biblioteka naukowa, 0,7% bibliotek fachowych oraz 0,4% bibliotek publicznych (w ogóle nie świadczą tej usługi biblioteki pedagogiczne, ośrodków inte i towarzystw naukowych). Otwarcie bibliotek w soboty i niedziele często wiąże się z ograniczeniem ich działalności w inne dni tygodnia. We wszystkie dni tygodnia (6-7 dniowy tydzień pracy, w tym co najmniej dwie soboty lub niedziele w miesiącu) pracuje 43,4% bibliotek pedagogicznych, 35,4% bibliotek naukowych, 18,1% bibliotek towarzystw naukowych oraz 15,4% bibliotek publicznych<sup>6</sup>.



Najkorzystniejszą sytuację pod względem fizycznej dostępności do budynków/lokali bibliotecznych mają biblioteki naukowe, w których 73,9% obiektów jest dostosowanych do potrzeb osób poruszających się na wózkach inwalidzkich (wejścia), w bibliotekach publicznych, pedagogicznych, fachowych i fachowo-beletrystycznych ułatwienia te są obecne na zbliżonym poziomie (odpowiednio: 43,2%; 49,2%; 51,8%, 44,9%).

Podstawową formą zdalnego komunikowania się bibliotek z użytkownikami jest strona własna www (posiada ją 80,9% placówek) oraz profile w portalach społecznościowych (39,5%). Możliwość zdalnego korzystania z usług bibliotek, spoza ich budynku jest systematycznie rozsze-

<sup>4</sup> Pozostałe biblioteki mniej licznie: fachowe – 2,9%, fachowo-beletrystyczne – 10,9%.

<sup>5</sup> Co najmniej dwie niedziele w miesiącu.

<sup>6</sup> Jak już wspomniano wcześniej w niedzielę w bardzo ograniczonym stopniu (87 bibliotek naukowych, 28 bibliotek publicznych, po 2 biblioteki fachowe i fachowo-beletrystyczne).

rzana. Dostęp do katalogów on-line oferują najliczniej biblioteki pedagogiczne (94,6%), biblioteki naukowe (72,2%) oraz biblioteki publiczne (68,1%). W mniejszym zakresie usługę tę oferują pozostałe typy bibliotek: towarzystw naukowych (53,8%), ośrodków inte (31,6%), fachowych (28,5%), fachowo-beletrystycznych (8,2%).

Biblioteki umożliwiają też dostęp użytkownikom do komputerów połączonych z internetem: 95,0% bibliotek pedagogicznych, 87,8% publicznych oraz 77,3% naukowych. Sytuacja w tym zakresie niewiele zmieniła się od zeszłego roku. Biblioteki, jako instytucje usługowe, nie spełniają w pełni określonych dla nich standardów, wyznaczających poziom dostępności do e-usług.

#### Wybrane wskaźniki dostępności bibliotek w 2018 r.

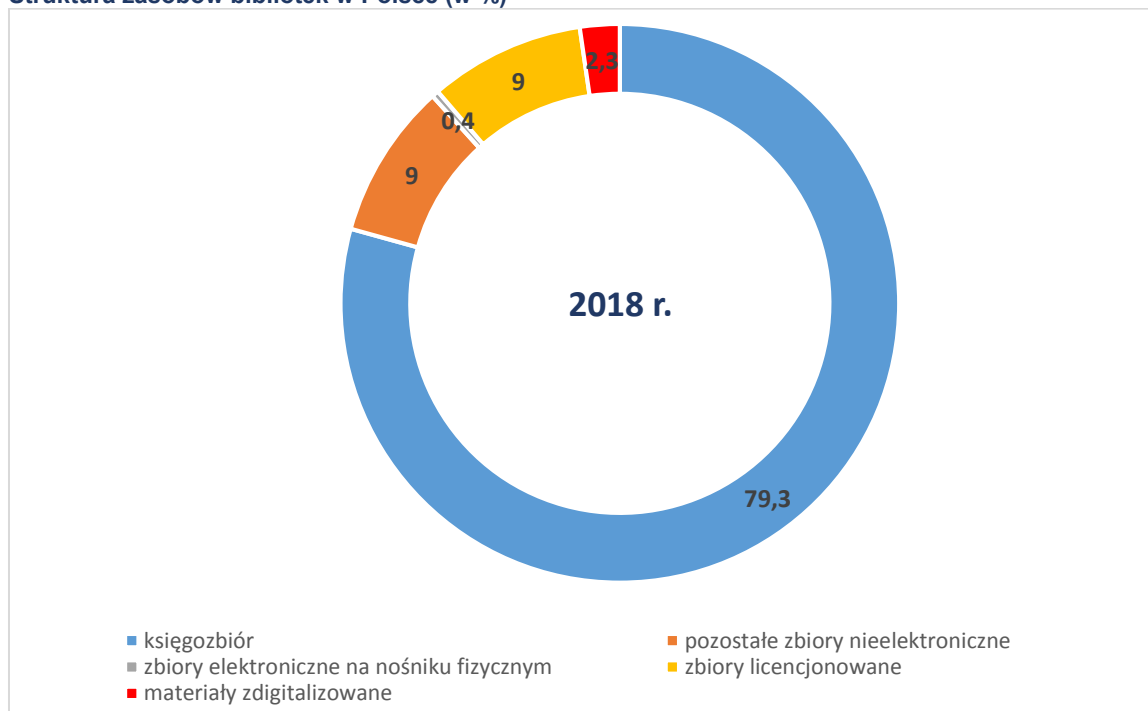
Biblioteka	Odsetek placówek posiadających wejścia przystosowane dla osób na wózkach inwalidzkich	Przeciętna liczba godzin otwarcia placówek w ciągu tygodnia	Odsetek placówek oferujących użytkownikom komputery z dostępem do internetu	Odsetek placówek z katalogiem on-line
publiczna	43,2	32,7	87,8	68,1
naukowa	73,9	36,8	77,3	72,2
pedagogiczna	49,2	41,5	95,0	94,6
fachowa	51,8	31,5	42,6	28,5
fachowo-beletrystyczna	44,9	26,3	24,5	8,2
ośrodka inte	15,8	31,6	52,6	31,6
towarzystwa naukowego	30,8	32,5	61,5	53,8

## ZASOBY

Biblioteki w Polsce budują zasoby hybrydowe, obok tradycyjnych (drukowanych) dokumentów rozwijają równolegle zasoby elektroniczne (dokumenty elektroniczne na nośnikach fizycznych, licencjonowane, zdigitalizowane).

W 2018 r. biblioteki w Polsce dysponowały 232,2 mln wol. księgozbiorów (w tym 207,6 mln wol. książek i 24,5 mln wol. czasopism) oraz 27,5 mln jedn. inw. zbiorów specjalnych (w tym 26,4 mln jedn. inw. pozostałych zbiorów nieelektronicznych oraz 1,1 mln jedn. inw. zbiorów elektronicznych na nośnikach fizycznych). Łącznie dysponowały 259,6 mln jedn. inw. zbiorów. Uzupełnieniem tej oferty były licencjonowane zbiory elektroniczne, do których biblioteki wykupiły dostęp (26,5 mln tytułów) oraz blisko 6,8 mln obiektów materiałów zdigitalizowanych. Łączna oferta dostępu do materiałów i źródeł informacji obejmowała 292,9 mln dokumentów.

### Struktura zasobów bibliotek w Polsce (w %)



W bibliotekach w Polsce dominują zbiory zapisane na nośnikach fizycznych, choć ich liczba w ostatnich pięciu latach ulegała systematycznym ograniczeniom. W 2018 r. 80% zbiorów stanowiły książki drukowane, choć w poszczególnych typach bibliotek, zależnie od profilu działania i specyfiki zainteresowań grup, dla obsługi których zostały powołane, ten odsetek był różny: 98,9% w zbiorach bibliotek fachowo-beletrystycznych, 94,4% bibliotek publicznych, 92,0% w bibliotek pedagogicznych, 52,9% bibliotek ośrodków inte, 60,2% bibliotek fachowych, 66,8% bibliotek towarzystw naukowych, 62,4% bibliotek naukowych.

W 2018 r. przeciętnie na jedną placówkę biblioteczną przypadało 22 076 wol. książek (w bibliotekach publicznych (15 847 wol.).

### Zbiory bibliotek (księgozbiory oraz zbiory specjalne w tys. jedn. inw.)

Biblioteka	Zbiory bibliotek (księgozbiory oraz zbiory specjalne w tys. jedn. inw.)				
	2014	2015	2016	2017	2018
publiczna	135 737,3	135 095,6	134 305,4	133 817,3	133 056,6
naukowa	112 492,3	115 282,8	116 365,1	116 575,1	117 285,1
pedagogiczna	13 240,0	13 312,0	13 361,4	13 009,6	12 997,2
fachowa	12 112,6	10 331,2	9 459,9	9 630,5	6 958,3
fachowo-beletrystyczna	696,2	567,8	641,1	659,0	591,6
ośrodka inte	843,8	596,4	590,6	490,6	398,4
towarzystwa naukowego	297,0	264,2	215,9	251,5	252,9

Wśród zasobów ogółu bibliotek w Polsce 9% stanowiły licencjonowane zbiory, do których wykupiły dostęp. Ta kosztowna dla bibliotek usługa skłania je do uczestnictwa w konsorcjach, co pozwala na obniżenie kosztów zakupu licencji.

#### Zbiory licencjonowane bibliotek w Polsce 2014-2018

Biblioteka	Licencjonowane zbiory elektroniczne, do których biblioteki wykupiły dostęp (w tys. tytułów)				
	2014	2015	2016	2017	2018
publiczna	2 739,9	3 302,2	3 421,3	668,7	1 752,6
naukowa	25 344,0	26 366,2	21 402,0	22 634,3	24 741,2
pedagogiczna	10,4	15,8	27,6	30,5	44,1
fachowa	24,2	24,3	25,9	36,9	27,3
fachowo-beletrystyczna	-	-	-	-	-
ośrodka inte	56,4	66,4	69,0	75,2	85,9
towarzystwa naukowego	0,3	0,3	-	-	-

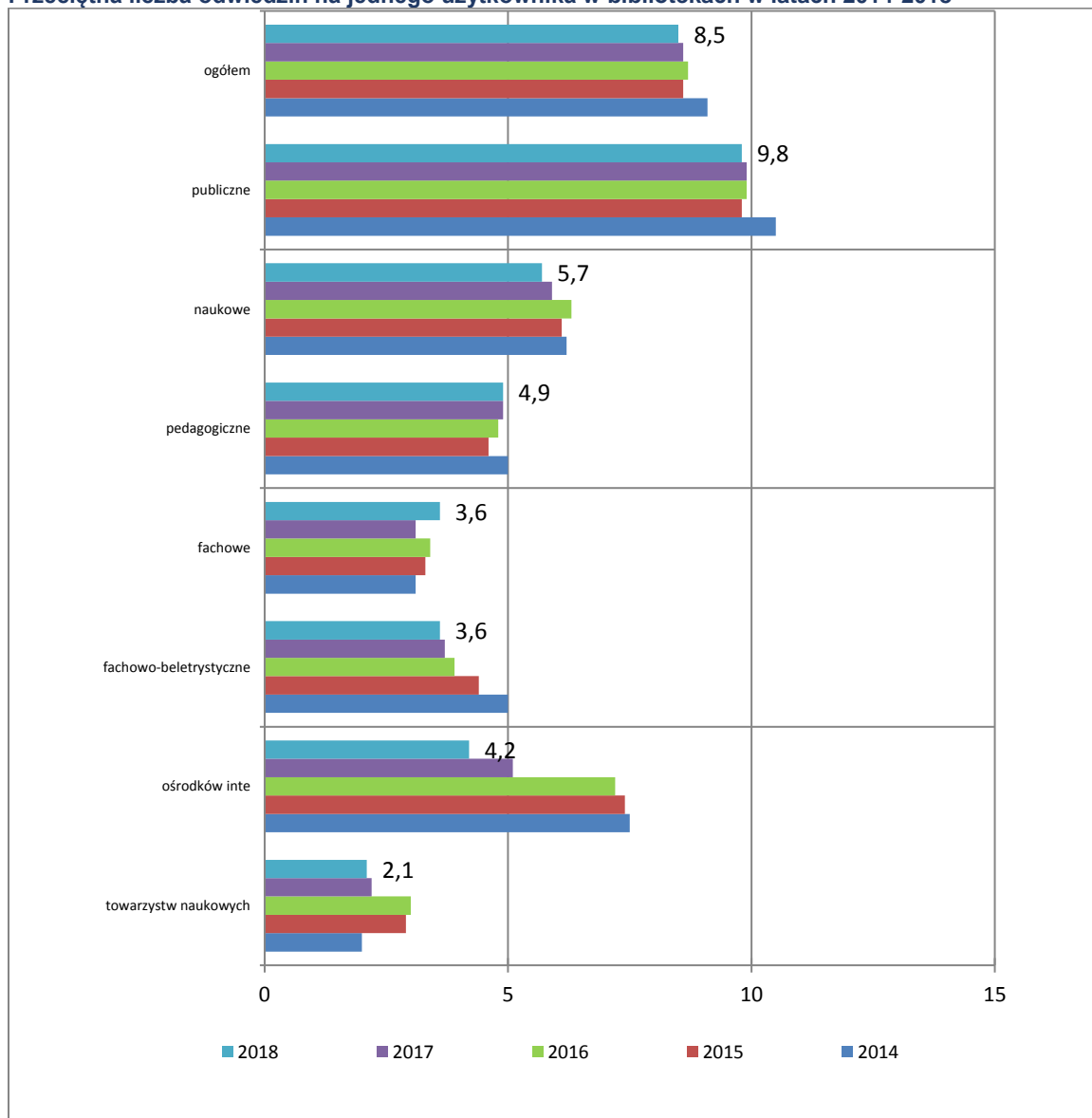
Corocznie biblioteki oferują dostęp do licencjonowanych zbiorów elektronicznych na poziomie 25-30 mln tytułów. Największy ich zasób oferują biblioteki naukowe (w 2018 r. 93,5% wszystkich tytułów dostępnych w bibliotekach), w bibliotekach publicznych – 6,6%.

Biblioteki posiadały także blisko 6,8 mln dokumentów zdigitalizowanych, co pozwala im na tworzenie kolekcji cyfrowych, dostępnych poprzez biblioteki cyfrowe (własne lub w ramach konsorcjów). Budowanie tych kolekcji opiera się także na współpracy między bibliotekami różnych typów.

#### UŻYTKOWNICY, ODWIEDZINY

W 2018 roku biblioteki w Polsce odwiedziło blisko 11 mln użytkowników, którzy korzystając z różnych usług odwiedzili je ponad 86 mln razy. Przeciętnie jeden użytkownik odwiedził bibliotekę 8,5 razy w ciągu roku. Aktywni byli użytkownicy bibliotek publicznych (9,8 odwiedzin na jednego użytkownika) oraz bibliotek naukowych (5,7 razy), najmniej fachowych i fachowo-beletrystycznych (po 3,6 razy) i towarzystw naukowych (2,1).

### Przeciętna liczba odwiedzin na jednego użytkownika w bibliotekach w latach 2014-2018



### CZYTELNICY

Spośród 11 mln użytkowników blisko 7,2 mln to czytelnicy (tzn. osoby, które przynajmniej raz w ciągu roku wypożyczyły książkę lub inny dokument, np. do którego biblioteka wykupiła dostęp, po wcześniejszym zarejestrowaniu się jako czytelnik i uzyskaniu kodu dostępu). 83,0% czytelników obsługują biblioteki publiczne (ok. 6 mln osób).

### Czytelnicy w latach 2014-2018

Biblioteka	Czytelnicy (w tys.)				
	2014	2015	2016	2017	2018
publiczna	6 302,5	6 232,9	6 096,3	6 020,7	5 953,1
naukowa	1 482,2	1 421,8	1 292,5	1 213,1	1 167,1
pedagogiczna	295,0	274,6	245,0	235,9	201,9
fachowa	24,4	19,2	18,3	19,1	17,9
fachowo-beletrystyczna	22,6	20,6	24,6	25,8	21,2
ośrodka inte	1,8	1,9	1,8	1,6	1,0
towarzystwa naukowego	1,2	0,6	0,6	1,1	0,8

### Struktura czytelników bibliotek publicznych, naukowych i pedagogicznych

W 2018 r. czytelnicy bibliotek publicznych stanowili 15,5% ludności Polski. Najczęściej z bibliotek publicznych korzysta młodzież w wieku 13-15 lat (39,4% tej kategorii wieku wśród ogółu mieszkańców Polski). Wśród odwiedzających biblioteki publiczne mały udział (systematyczny wzrost wskaźnika) mają osoby powyżej 60 roku życia, których udział w populacji Polaków jest coraz większy.

### Odsetek czytelników w bibliotekach publicznych i filiach bibliotecznych wśród mieszkańców Polski według kategorii wieku (liczba mieszkańców i czytelników – 2018 r.)

Struktura wieku	Liczba czytelników 2018 r.	Struktura czytelników (w %)	Ludność grudzień 2018 r.	Struktura ludności (w %)	Odsetek czytelników do ludności
Do 5 lat	184 112	3,1	2 287 386	6,0	8,0
6–12	954 566	16,0	2 852 485	7,4	33,5
13–15	424 178	7,1	1 075 812	2,8	39,4
16–19	441 681	7,4	1 474 552	3,8	30,0
20–24	442 818	7,4	2 113 877	5,5	20,9
25–44	1 683 602	28,3	11 807 177	30,7	14,3
45–60	967 496	16,3	7 853 888	20,5	12,3
Pow. 60 lat	854 667	14,4	8 945 971	23,3	9,6
Razem	5 953 120	X	38 411 148	X	15,5

Biorąc pod uwagę strukturę zajęcia 38,1% czytelników bibliotek publicznych to osoby uczące się, podobną grupę stanowią osoby pracujące (37,9%), zaś jedna czwarta to niepracujący (24,0%), np. osoby starsze oraz nie uczące się dzieci.

Z bibliotek naukowych w 2018 r. korzystało blisko 1,2 mln czytelników, z tego 943 tys. z bibliotek szkół wyższych. Blisko 84% czytelników bibliotek szkół wyższych stanowili studenci.



Biorąc pod uwagę liczbę studentów, rejestrowaną w roku akademickim 2018/2019 przez GUS<sup>7</sup> (1 230 254 osób), wynika, że dwie trzecie z nich było czytelnikami bibliotek szkół wyższych (790 502).

#### Struktura czytelników bibliotek naukowych w 2018 r.

Czytelnicy bibliotek szkół wyższych	Liczba czytelników w 2018 r.	Struktura czytelników (w %)
ogółem	942 969	X
pracownicy uczelni	89 118	9,5
studenci	790 502	83,8
pozostali	63 349	6,7

Biblioteki pedagogiczne, mimo zasobów gromadzonych z myślą o potrzebach nauczycieli i studentów są coraz bardziej otwarte na innych użytkowników, którzy w 2018 r. stanowili ponad 1/5 ogółu.

#### Struktura czytelników bibliotek pedagogicznych w 2018 r.

Czytelnicy bibliotek pedagogicznych	Liczba czytelników w 2018 r.	Struktura czytelników (w %)
ogółem	201 948	X
nauczyciele	70 147	34,8
studenci	86 901	43,0
pozostali	44 900	22,2

### WYKORZYSTANIE

Czytelnicy bibliotek w 2018 r. wykorzystali 142,4 mln jedn. inw. zbiorów (w tym na zewnątrz wypożyczyli 118,5 mln jedn. inw., na miejscu skorzystali z 23,9 mln jedn. inw.). Przeciętnie jeden czytelnik skorzystał w ciągu roku z 19,9 jedn. inw. zbiorów. Powyżej 20 jedn. inw. zarejestrowano w bibliotekach: pedagogicznych (24,1), naukowych (21,6), ośrodków inte (20,2). W bibliotekach publicznych było to 19,4 jedn. inw. W 96,4% korzystano z księgozbioru (książek i czasopism).

#### Wykorzystanie zbiorów w 2018 r.

Wykorzystanie	Ogółem	Biblioteki / Placówki biblioteczne						
		publiczne	naukowe	pedagogiczne	fachowe	fachowo-beletrystyczne	ośrodków inte	towarzystw naukowych
Wypożyczenia na zewnątrz	118 468,7	105 556,9	11 587,3	3 418,9	89,2	210,6	10,2	4,9
Udostępnienia na miejscu	23 934,2	9 767,6	13 662,4	1 454,0	175,9	19,8	9,3	7,4

<sup>7</sup> Liczba studentów na podstawie danych GUS <https://stat.gov.pl/obszary-tematyczne/edukacja/edukacja/szkolnictwo-wyzsze-w-roku-akademickim-20182019-wyniki-wstepne.8.6.html> (dostęp: 2.08.2019).

Coraz częściej czytelnicy korzystają ze zbiorów elektronicznych bibliotek (licencji, bibliotek cyfrowych, baz danych, stron www).

#### Wykorzystanie zasobów elektronicznych w 2018 r. (w tys.)

Wykorzystanie	Ogółem	Biblioteki / Placówki biblioteczne						
		publiczne	naukowe	pedagogiczne	fachowe	fachowo-beletrystyczne	ośrodków inte	towarzystw naukowych
Liczba sesji	64 415,9	10 852,2	51 628,0	711,6	2 194,3	1,7	5,2	3,0
Liczba pobranych dokumentów	69 952,1	36 091,6	35 356,3	770,9	251,0	0,2	4,5	0,6
Liczba wyświetleń publikacji z własnej biblioteki cyfrowej	71 790,4	14 011,7	66 234,2	327,9	125,8	0,4	7,6	0,5
Liczba odsłon strony www w ciągu roku	275 892,4	200 096,8	60 423,8	16 643,9	3 767,2	4,4	5,6	26,8
Liczba unikalnych użytkowników strony www w ciągu roku	27 551,9	15 964,7	10 704,5	1 682,9	389,9	0,7	1,4	10,2

Wysokie wskaźniki wykorzystania zbiorów elektronicznych zarejestrowano w bibliotekach naukowych (30,3 pobrań na 1 czytelnika); w bibliotekach fachowych, publicznych, ośrodków inte i pedagogicznych kształtowało się to na niższym poziomie (odpowiednio: 14,0; 6,1; 4,6; 3,8).

#### Wybrane wskaźniki korzystania z usług bibliotek w 2018 r.

Biblioteka	Czytelnicy na 1 placówkę	Wypożyczenia na zewnątrz i udostępnienia na miejscu na 1 czytelnika	Uczestnicy imprez i zajęć edukacyjnych na 1 placówkę	Liczba pobranych dokumentów (elektronicznych) na 1 czytelnika
publiczna	751	19,4	1 191	6,1
naukowa	1 337	21,6	737	30,3
pedagogiczna	783	24,1	1 823	3,8
fachowa	63	14,8	39	14,0
fachowo-beletrystyczna	432	10,9	156	0,0
ośrodka inte	51	20,2	-	4,6
towarzystwa naukowego	58	16,3	231	0,8

Biblioteki w Polsce rozszerzają swoje usługi, tworząc miejsca kontaktu z wydarzeniami kulturalnymi, relaksu, integracji społecznej. W 2018 r. zorganizowały ogółem 278,9 tys. imprez o charakterze czytelnicznym i kulturalnym (97,2% z nich przeprowadziły biblioteki publiczne), łącznie wzięło w nich udział 7,6 mln osób. Ponadto, 2,6 mln osób uczestniczy w szkoleniach i zajęciach edukacyjnych. Najliczniejszy udział w tego typu ofercie odnotowano w bibliotekach publicznych (1191 uczestników na 1 placówkę) i pedagogicznych (1823 uczestników). Zorga-

nizowano również 1824 konferencje (115,2 tys. uczestników). Biblioteki prowadziły także szkolenia biblioteczne dla użytkowników (w 2018 r. 1,4 mln uczestników) oraz szkolenia zawodowe, praktyki dla studentów bibliotekoznawstwa oraz bibliotekarzy z innych bibliotek (44,7 tys. uczestników).